

5 de abril de 2013

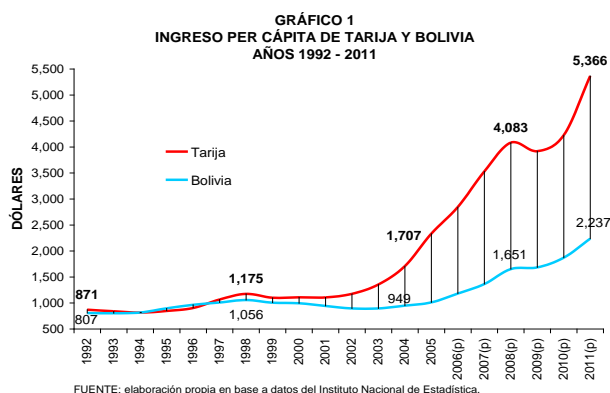
Nº 188

Tarija: con el gas “todo”

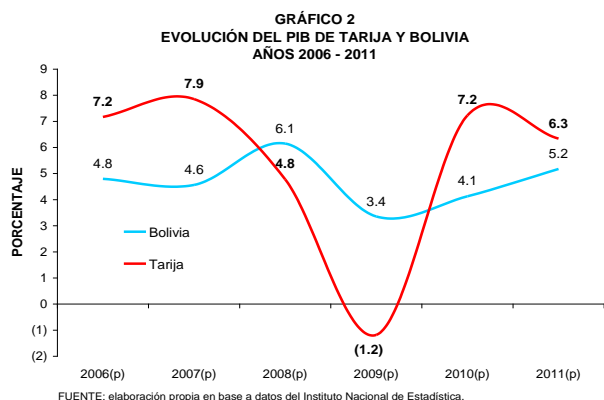
Según los datos preliminares del Censo 2012 el departamento de Tarija, tendría 508,757 habitantes, es decir, 117,531 más que en 2001. Tarija es el cuarto departamento con mayor crecimiento poblacional y el sexto con mayor población en Bolivia, desplazando de ese lugar a Oruro.

Producto

El ingreso per cápita tarijeño llegó a los US\$ 5,366 en 2011, es el más alto del país y se sitúa muy por encima del promedio nacional de US\$ 2,237 (ver gráfico 1).

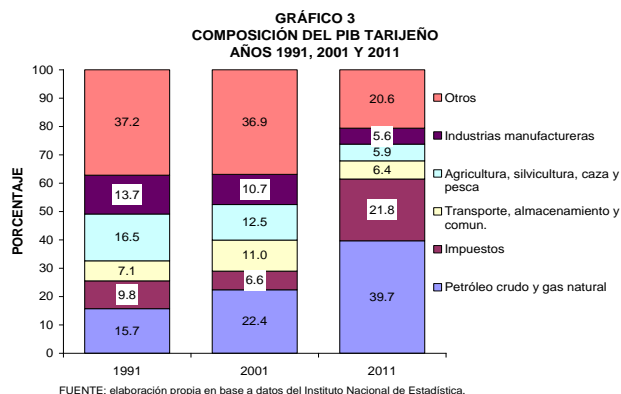


En 2011 el Producto Interno Bruto (PIB) de Bolivia creció en 5.2 por ciento, mientras que el de Tarija en 6.3 por ciento. Desde el 2006, a excepción de los años 2008 y 2009, el producto del departamento aumentó a tasas mayores que las registradas por el país (ver gráfico 2).



La dinámica económica tarijeña de los últimos años se explica por el fuerte impulso de los hidrocarburos, pero esto no siempre fue así. El año 1991 la principal actividad económica tarijeña fue la agricultura que representó el 16.5 por ciento del total de su PIB, le seguía en

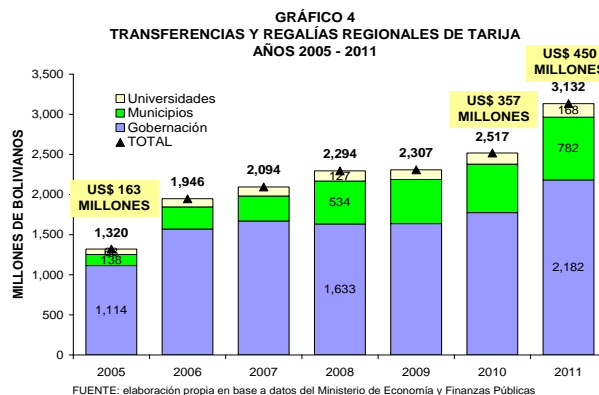
importancia los hidrocarburos con 15.7 por ciento (ver gráfico 3).



Para 2011 la influencia de los hidrocarburos fue contundente, alcanzando casi el 40 por ciento de toda la economía tarijeña. La agricultura, las industrias manufactureras y el transporte se redujeron significativamente en comparación a 1991 y 2001 ya que en conjunto sumaron apenas 17.9 por ciento.

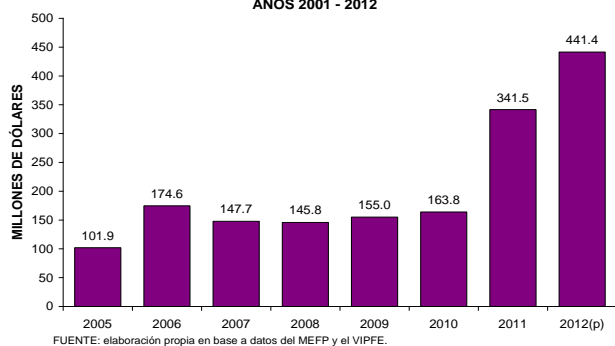
Inversión pública y regalías

Las transferencias y regalías recibidas aumentaron considerablemente. En 2011 el total recibido por la gobernación, los municipios y universidades fue de Bs. 3,132 millones, un 24.4 por ciento más en comparación a 2010. La gobernación se benefició de estas transferencias ya que captó el 69.7 por ciento del total recibido en 2011 (ver gráfico 4).



La inversión pública, después de un aumento de 71.3 por ciento en 2006 decreció y se mantuvo alrededor de los US\$ 150 millones. Pero entre 2011 y 2012 los niveles de inversión fueron altos (ver gráfico 5).

**GRÁFICO 5
INVERSIÓN PÚBLICA DE TARIJA
AÑOS 2001 - 2012**

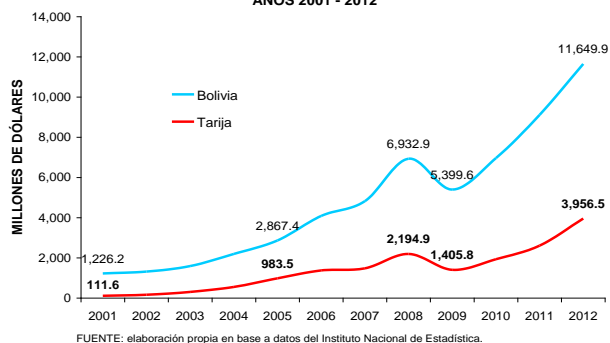


FUENTE: elaboración propia en base a datos del MEFP y el VIPFE.

Exportaciones

Al igual que las exportaciones nacionales las exportaciones tarijeñas alcanzaron un nuevo récord en 2012 con un valor de US\$ 3,965.5 millones (ver gráfico 6).

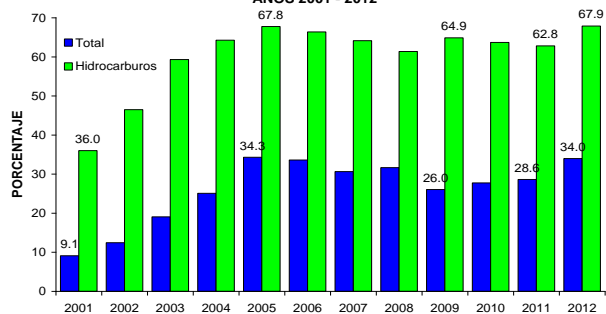
**GRÁFICO 6
EVOLUCIÓN DE LAS EXPORTACIONES DE BOLIVIA Y TARIJA
AÑOS 2001 - 2012**



FUENTE: elaboración propia en base a datos del Instituto Nacional de Estadística.

La composición de las exportaciones tarijeñas, muestra la hegemonía de las exportaciones de hidrocarburos, fenómeno que se acentuó desde el 2006 (ver gráfico 7).

**GRÁFICO 7
PARTICIPACIÓN DE LAS EXPORTACIONES TARIJEÑAS
AÑOS 2001 - 2012**

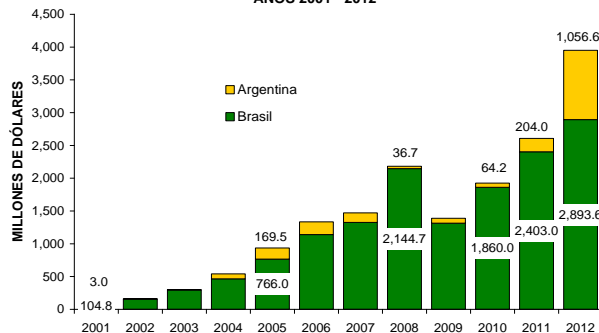


FUENTE: elaboración propia en base a datos del Instituto Nacional de Estadística.

Los principales destinos de exportación son dos de nuestros mayores socios comerciales: Brasil y Argentina. Si bien es cierto que la mayor parte de las ventas se dirigen al Brasil, los últimos dos años se hizo más importante la participación de Argentina. El 2001 el 93.9 por ciento se dirigía a Brasil pero a partir de 2005, con el

nuevo contrato de exportación, Argentina fue aumentando significativamente sus compras hasta llegar al 26.7 por ciento (ver gráfico 8).

**GRÁFICO 8
MERCADOS DE LAS EXPORTACIONES TARIJEÑAS
AÑOS 2001 - 2012**

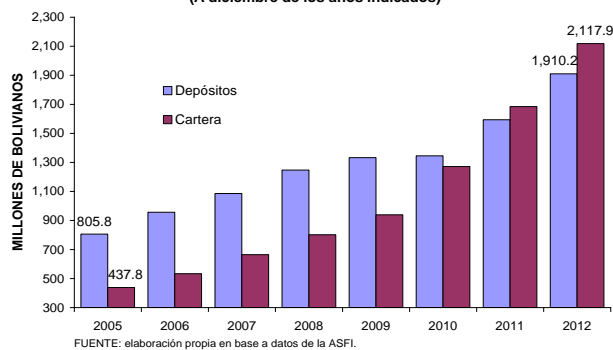


FUENTE: elaboración propia en base a datos del Instituto Nacional de Estadística.

Sistema bancario

El boom de las exportaciones gasíferas, la percepción de una renta petrolera creciente y los niveles elevados de inversión pública, explican el incremento importante de la cantidad de dinero en la economía tarijeña. En consecuencia, los depósitos y cartera aumentaron. Mientras en 2005 los depósitos en el sistema bancario llegaban a Bs. 805.8 millones y la cartera a Bs. 437.8 millones, en 2012 se registraron Bs. 1,910.2 millones y Bs. 2,117.9 millones de depósitos y cartera respectivamente (ver gráfico 9).

**GRÁFICO 9
DEPÓSITOS Y CARTERA DE TARIJA
(A diciembre de los años indicados)**



FUENTE: elaboración propia en base a datos de la ASFL.

Algunas inferencias

El crecimiento económico tarijeño sostenido desde inicios del 2000 y el aumento de su población, derivó en una mayor importancia del departamento. Junto con Santa Cruz aportan con el 39.1 por ciento del PIB total y, hoy en día, son el motor económico del país, desplazando al eje altiplánico (La Paz, Oruro y Potosí) que aportan con el 35.9 por ciento al PIB nacional.